



WINBOT™ 880

Návod na používanie

Blahoželáme vám k zakúpeniu zariadenia ECOVACS ROBOTICS WINBOT! Dúfame, že s ním budete mnoho rokov spokojní. Veríme, že vďaka kúpe nového robota bude vaša domácnosť čistá a že vďaka tomuto robotovi budete mať viac času robiť niečo iné.

Žite inteligentne. Vychutnajte si život.

Ak sa vyskytnú situácie, ktoré nie sú správne opísané v tomto návode na používanie, kontaktuje naše stredisko zákazníckeho servisu, v ktorom môže technik vyriešiť váš špecifický problém alebo otázku.

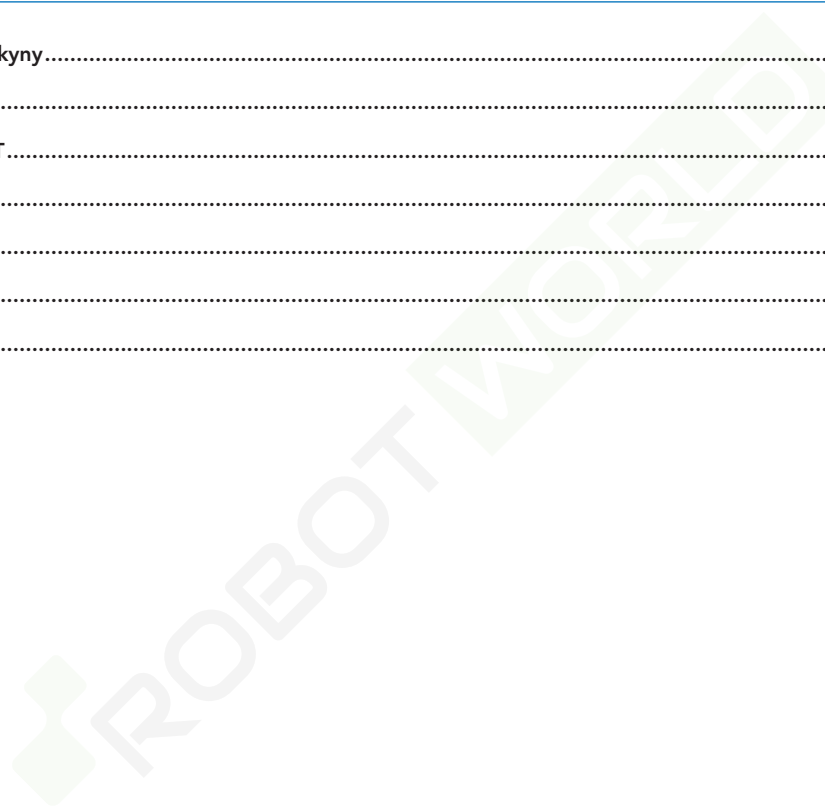
Ďalšie informácie nájdete na oficiálnej webovej stránke ECOVACS ROBOTICS: www.ecovacs.com

Spoločnosť si vyhradzuje právo urobiť technologické a/alebo dizajnové zmeny tohto produktu týkajúce sa vylepšenia produktu.

Ďakujeme vám, že ste si vybrali robota WINBOT!

Obsah

1. Dôležité bezpečnostné pokyny.....	4
2. Obsah balenia	8
3. Prevádzka robota WINBOT.....	10
4. Údržba	15
5. Kontrolka stavu a zvuky	18
6. Riešenie problémov	19
7. Technické údaje	21



1. Dôležité bezpečnostné pokyny

Pri používaní elektrických zariadení by ste vždy mali dodržiavať základné opatrenia, vrátane týchto:

PRED POUŽITÍM TOHTO ZARIADENIA ŠI PREČÍTAJTE VŠETKY POKYNY. ULOŽTE SI TIETO POKYNY

1. Toto zariadenie smú používať osoby so zníženými fyzickými, zmyslovými alebo mentálnymi schopnosťami, alebo nedostatkom skúseností a znalostí, pokiaľ na nich dohliada osoba zodpovedná za ich bezpečnosť, alebo ak im táto osoba dala pokyny ohľadom bezpečného používania zariadenia a chápu riziká. Deti sa nesmú so zariadením hrať. Ak zariadenie spadlo, ak na ňom spozorujete viditeľné známky poškodenia alebo ak z neho niečo uniká, nepoužívajte ho. Keď je zariadenie pod prúdom, udržujte ho mimo dosahu detí.
2. Zariadenie nepoužívajte v mimoriadne teplých, chladných alebo vlhkých prostrediach (pod 0 °C/32 °F, nad 40 °C/104 °F, vlhkosť nad 65 %). Zariadenie sa dá použiť na čistenie vonkajších skiel okien, ak je správne

pripevnené k bezpečnostnému zariadeniu, nie je silný vietor a neprší ani nesneží.

3. Uistite sa, že je zariadenie počas čistenia pripojené. Zariadenie má záložnú batériu, ktorá ho poháňa počas používania. Záložná batéria poháňa zariadenie, ak sa zariadenie odpojí alebo ak dôjde k výpadku elektrickej energie.
4. Keď je zariadenie pripojené, nenechávajte ho bez dozoru.
5. IBA na použitie v domácnosti. Nepoužívajte zariadenie v komerčných ani priemyselných prostrediach.
6. Zariadenie nepoužívajte na prasknutom skle.
7. Používajte iba príslušenstvo odporúčané alebo dodávané výrobcom. Používajte iba sieťový adaptér dodávaný výrobcom.
8. Uistite sa, že vaše napájacie napätie zodpovedá napájacemu napätiu vyznačenému na napájacom adaptéri.
9. Zariadenie nepoužívajte na zarámovanom okne s rámom menším ako 5 mm (0,2 palca).
10. Zariadenie nepoužívajte na mokrých alebo

1. Dôležité bezpečnostné pokyny

mastných oknách.

11. Zariadenie skladujte mimo dosahu tepla a horľavých materiálov.
12. Ak sa zariadenie neprilne pevne ku sklu, alebo ak vykazuje viditeľné známky poškodenia, nepoužívajte ho.
13. Aby sa znížilo riziko poranenia elektrickým prúdom, nedávajte zariadenie do vody ani inej kvapaliny. Zariadenie nedávajte ani neskladujte na mieste, kde by mohlo spadnúť alebo sa dostať do vane alebo do umývadla.
14. Nedotýkajte sa zástrčky ani zariadenia mokrymi rukami.
15. Zariadenie nenabíjajte v mimoriadne teplých ani chladných prostrediach, mohlo by to mať zlý vplyv na životnosť batérie.
16. Pri nabíjaní zariadenia ho nedávajte na iné elektrické zariadenia a udržiajte ho mimo ohňa a kvapalín.
17. Dávajte pozor, aby ste nepoškodili napájací kábel. Neťahajte ani nenoste zariadenie za napájací kábel, nepoužívajte napájací kábel ako rúčku, nezatvárajte okno, cez ktoré

vedie napájací kábel, ani na napájací kábel nedávajte ťažké závažia. Udržiajte napájací kábel mimo horúcich povrchov.







18. Nepoužívajte, ak je poškodený napájací kábel alebo elektrická zásuvka. Ak zariadenie nefunguje správne, ak spadlo, poškodilo sa, alebo ak sa dostalo do kontaktu s vodou, nepoužívajte ho. Musí ich opraviť výrobca alebo jeho servisný technik, aby sa zabránilo nebezpečenstvu.
19. Ak je napájací kábel poškodený, musí ho vymeniť výrobca alebo jeho servisný technik. Zabráni sa tak nebezpečenstvu.
20. Pred čistením alebo údržbou zariadenia vyberte zástrčku z elektrickej zásuvky. Neodpájajte napájací adaptér ťahaním za napájací kábel.
21. Záložnú batériu musí vymeniť výrobca alebo jeho servisný technik. Zabráni sa tak nebezpečenstvu.
22. Pred likvidáciou zariadenia musíte záložnú batériu odstrániť a zlikvidovať v súlade s miestnymi zákonmi a nariadeniami.

1. Dôležité bezpečnostné pokyny

23. Pred vybratím batérie kvôli likvidácii zariadenia musíte zariadenie odpojiť z elektrickej zásuvky.
24. Použité batérie zlikvidujte v súlade s miestnymi zákonmi a nariadeniami.
25. Zariadenie nespálujte ani vtedy, ak je vážne poškodené. Batéria môže v ohni vybuchnúť.
26. Zariadenie musíte používať v súlade s pokynmi v tomto návode na použitie. Spoločnosť ECOVACS ROBOTICS nenesie zodpovednosť za žiadne škody alebo poranenia spôsobené nesprávnym používaním.
- 27. VÝSTRAHA:** Na nabíjanie batérie použite iba odpojiteľnú jednotku napájania EA10952 dodanú s týmto zariadením.
28. Robot obsahuje batérie, ktoré smú vymeniť iba skúsené osoby.
29. Do diaľkového ovládača je potrebné vložiť dve nedobíjateľné batérie R03 typu AAA. Ak chcete vymeniť batériu v diaľkovom ovládači, otočte diaľkový ovládač, stlačte a odstráňte jeho kryt batérie. Odstráňte batérie a vložte nové batérie so správnou polaritou. Zmontujte opäť kryt batérie.
30. Nedobíjateľné batérie nie sú určené na opätovné nabitie.
31. Nesmiete miešať rôzne typy batérií ani nové a použité batérie.
32. Batérie diaľkového ovládača treba vložiť so správnou polaritou.
33. Vybité batérie treba zo zariadenia odstrániť a bezpečne zlikvidovať.
34. Ak diaľkový ovládač chcete uložiť a dlhšie ho nebudete používať, vyberte batérie.
35. Prívodné svorky nesmiete skratovať.
36. Zástrčku a sieťový adaptér musíte používať vo vnútri budovy.

1. Dôležité bezpečnostné pokyny

Aby sa splnili požiadavky na vystavenie vysokofrekvenčnému žiareniu, počas prevádzky zariadenia by sa mala medzi zariadením a osobami udržiavať vzdialenosť 20 cm alebo viac. Na zabezpečenie zhody sa neodporúčajú operácie na bližšiu vzdialenosť ako je táto vzdialenosť. Anténa použitá pre tento vysielateľ nesmie byť umiestnená spolu s inou anténou alebo vysielateľom.

	Trieda II
	Bezpečnostný izolačný transformátor odolný voči skratu
	Prepínač napájania
	Iba na použitie vo vnútri
	Jednosmerný prúd
	Striedavý prúd

Pre krajiny v EÚ

Informácie o vyhlásení o zhode platnom v EÚ nájdete na stránke <https://www.ecovacs.com/global/compliance>

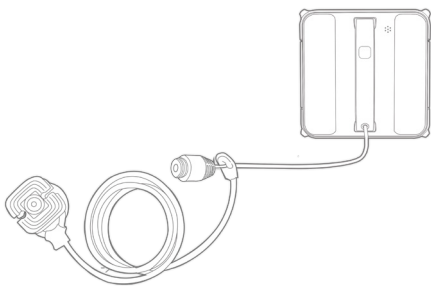


Správna likvidácia tohto produktu

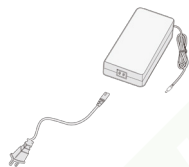
Toto označenie znamená, že sa tento produkt nesmie v celej EÚ likvidovať s iným domovým odpadom. Aby sa zabránilo možnému poškodeniu životného prostredia alebo zdravia človeka vplyvom nekontrolovanej likvidácie odpadu, recyklujte tento produkt, aby ste podporili udržateľné opätovné použitie zdrojov materiálu. Ak chcete recyklovať svoje použité zariadenie, použite systémy na vrátenie a zber tovaru alebo kontaktujte predajcu, u ktorého ste produkt zakúpili. Predajca by mal tento produkt bezpečne recyklovať.

2. Obsah balenia a technické údaje

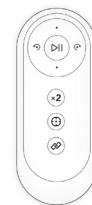
2.1 Obsah balenia



Robot WINBOT



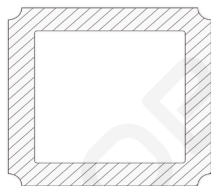
Sieťový adaptér



Diaľkový ovládač +
batérie



Čistiaci roztok na robota
WINBOT



Čistiace podušky



Handrička na povrchovú
úpravu



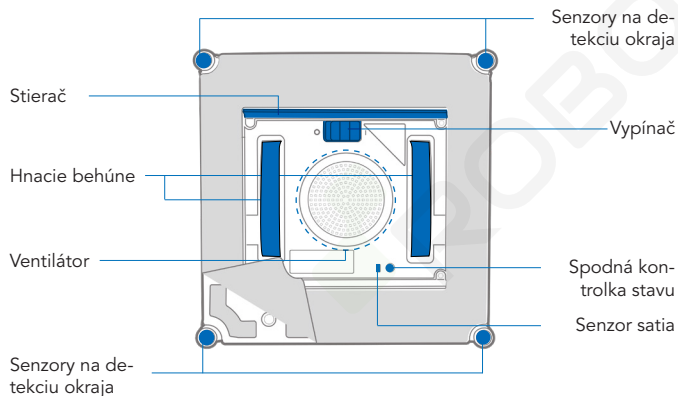
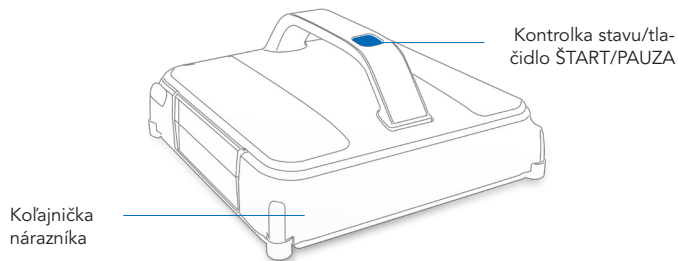
Návod na používanie +
stručná príručka

Poznámka: Obrázky a ilustrácie slúžia len ako referenčné a môžu sa líšiť od skutočného vzhľadu produktu. Produktový dizajn a technické údaje sa môžu zmeniť bez predchádzajúceho upozornenia.

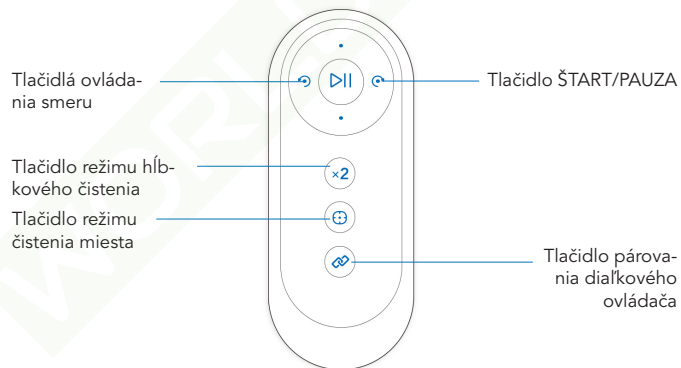
2. Obsah balenia a technické údaje

2.2 Nákres produktu

Robot WINBOT



Dialkový ovládač



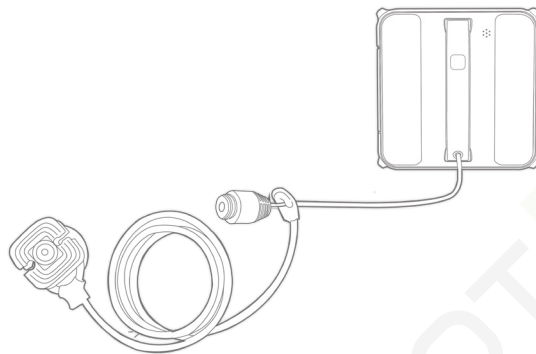
Poznámka:

Ak chcete vymeniť batérie v diaľkovom ovládači, vyberte kryt batérie diaľkového ovládača, vyberte staré batérie, vložte batérie so správnou polaritou a zasuňte kryt batérie v zadnej časti tak, aby bolo pri zatvorení počuť zvuk kliknutia.

3. Prevádzka robota WINBOT

3.1 Poznámky pred čistením

Pred používaním skontrolujte, či sú bezpečnostné zariadenie a šnúrka pripojené k robotovi WINBOT.
(Štandardne pripojené. Zabráňte ich náhodnému odstráneniu.)

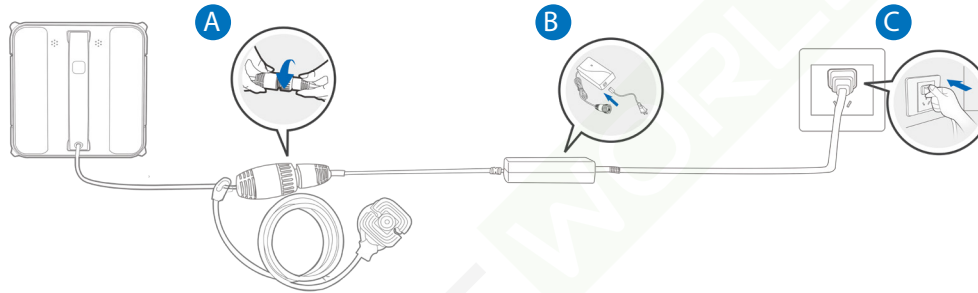


Poznámka: Robota WINBOT nepoužívajte na zarámovanom okne s rámom užším ako 3 mm (0,1").

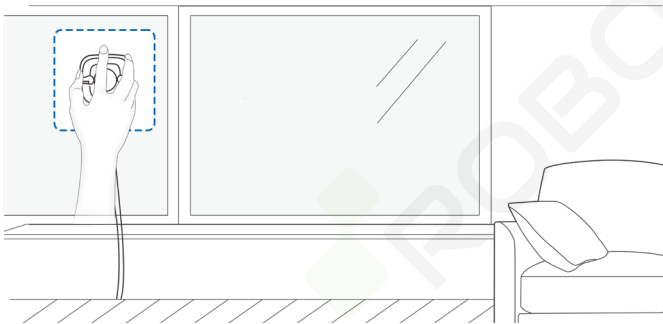
3. Prevádzka robota WINBOT

3.2 Rýchly štart

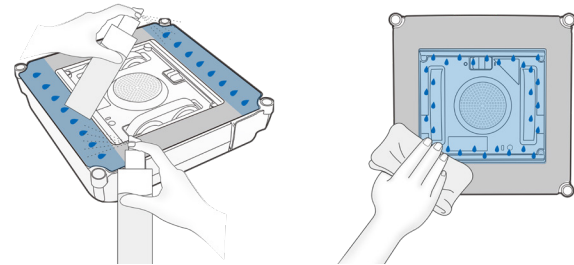
- 1 Pripojte napájací kábel robota WINBOT, sieťový adaptér a zástrčku



- 2 Pripojte bezpečnostné zariadenie.



- 3 Čistiaci roztok v spreji



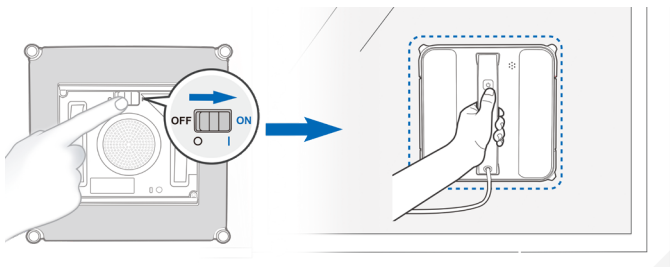
Poznámka: Nenastriekajte príliš mnoho čistiacieho roztoku, pretože by to mohlo spôsobiť preklznutie hnacích behúňov.

Ak chcete bezpečnostné zariadenie pevne pripojiť na sklo, spodok bezpečnostného zariadenia a oblasť, kde bude toto bezpečnostné zariadenie pripojené, vyčistite suchou handričkou.

3. Prevádzka robota WINBOT

4 Štart

Zapnite vypínač. Stlačte tlačidlo Štart/Pozastavenie. Keď budete počuť, že ventilátor pracuje, robota WINBOT pripojte na sklo. Robot WINBOT sa spustí po úspešnom pripojení na sklo.



Poznámka:

Udržujte predmety preč od ventilátora robota WINBOT, aby sa nezaablokoval.

Dajte robota WINBOT na okno aspoň 10 cm (4") od rohov okna a iných prekážok.

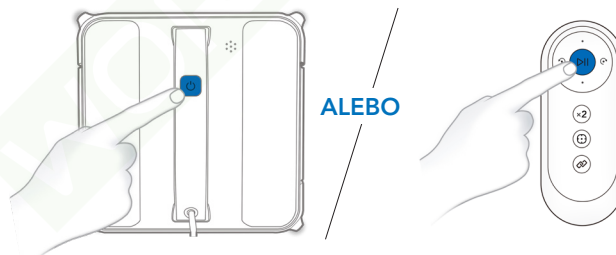
Ak je sklo veľmi špinavé a zaprášené, najskôr vyčistite oblasť, kde sa má umiestniť robot WINBOT.

3.3 Obsluha počas práce

1 Výber režimu čistenia

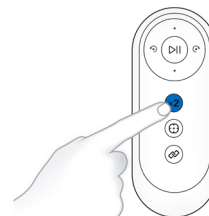
a. Režim automatického čistenia

Toto je najčastejšie používaný režim a je najvhodnejší na pravidelné čistenie.



b. Režim hĺbkového čistenia

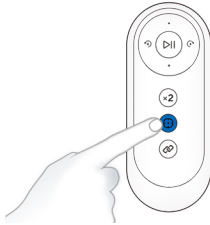
Tento režim sa dá použiť na lepšie čistenie, pretože robot WINBOT v ňom čistí samostatne v dvoch smeroch.



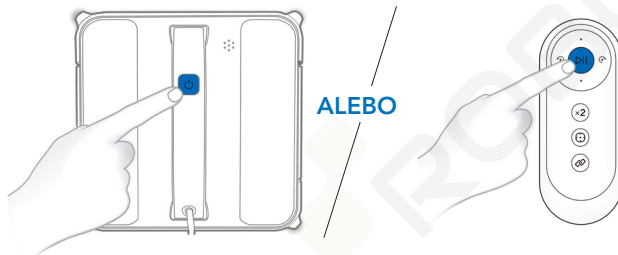
3. Prevádzka robota WINBOT

c. Režim čistenia miesta

Tento režim sa dá použiť na ploche s koncentrovanou špinou a prachom.

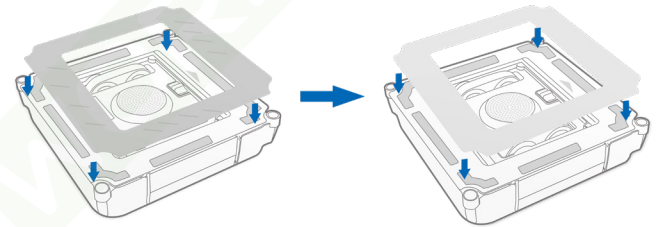


2 Pauza



3 Výmena čistiacej podušky

Ak chcete robota WINBOT zložiť dolu, zastavte ho a tlačidlo na robotovi WINBOT (□) stlačte a podržte na dobu 5 sekúnd. Z robota WINBOT vyberte čistiacu podušku a vložte do neho novú čistú podušku.



Poznámka: Strana so šedým mikrovláknom musí smerovať von. Strana s ▲ musí byť pripojená k doštičke na čistiacu podušku s rovnakým znakom ▲.

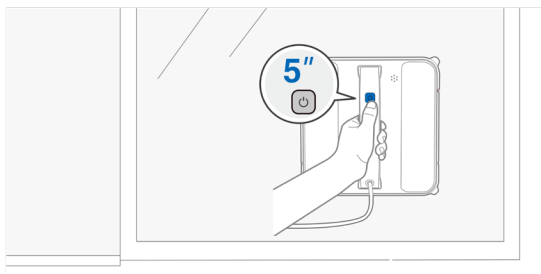
Skontrolujte, či je čistiaca poduška správne pripojená. Nezakrývajte stierač ani senzory na detekciu okraja.

Poznámka: Kým nie je robot WINBOT pozastavený, nemôžete použiť tlačidlá ovládania smeru na diaľkovom ovládači.

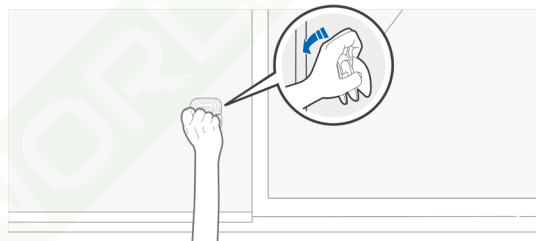
3. Prevádzka robota WINBOT

3.4 Ukončenie práce

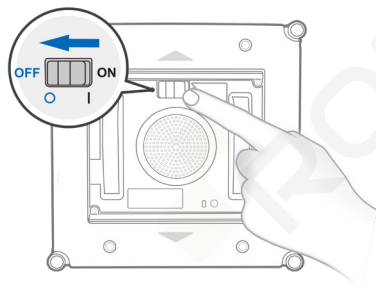
1 Odstránenie robota WINBOT



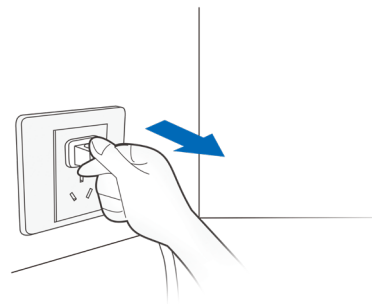
3 Odstráňte bezpečnostné zariadenie



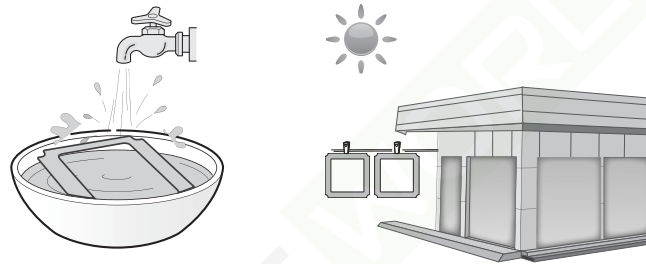
2 Vypnite



4 Odpojte robota WINBOT



4.1 Čistiaca poduška



Poznámka:

Umyte pomocou slabého čistiaceho prostriedku.

NEPOUŽÍVAJTE na robotovi WINBOT mokrú čistiacu podušku, mohol by sa zošmyknúť z okna.

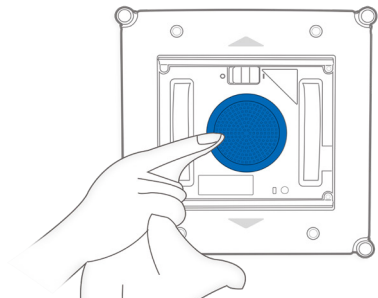
Pravidelné umývanie čistiacej podušky môže predĺžiť jej životnosť.

Ak sa čistiaca poduška opotrebuje alebo už nezapadá presne do oblasti so sponou, vymeňte ju za novú, aby ste pri čistení dosiahli optimálny výkon.

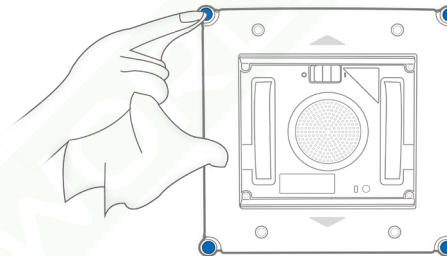
4. Údržba

4.2 Ventilátor, bočné kolieska, senzory na detekciu okraja a stierače

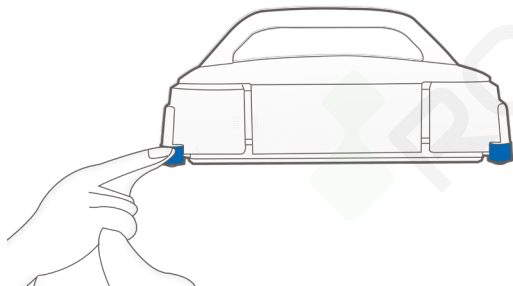
Ventilátor



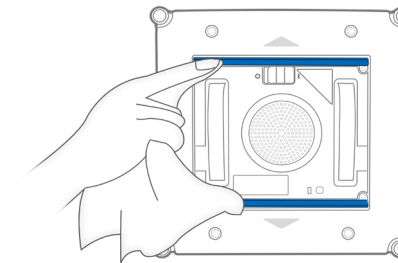
Senzory na detekciu okraja



Bočné kolieska

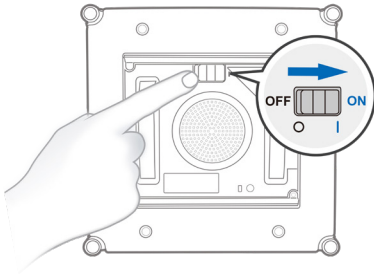


Stierače

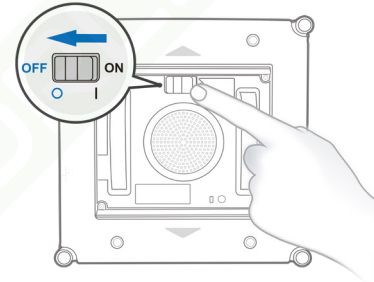


4.3 Hnacie behúne

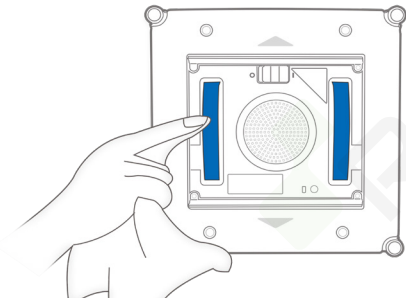
1



3



2





Poznámka:

Skontrolujte hnacie behúne pomocou tlačidiel ovládania smeru na diaľkovom ovládači. Ak na hnacích behúňoch uvidíte špinu, zastavte ich.

5. Kontrolka stavu

Kontrolka stavu pomaly bliká MODROU farbou.	To je normálne. Robot WINBOT je pozastavený alebo sa nabíja.
Modrá kontrolka stavu prestala svietiť.	To je normálne. Robot WINBOT prechádza do režimu spánku. Zobudíte ho stlačením  .
Kontrolka stavu nepretržite svieti MODROU farbou	To je normálne. Robot WINBOT sa úspešne prisal ku sklu a je pripravený na čistenie.
Kontrolka stavu bliká ČERVENE.	Robot WINBOT má problém. Podrobnosti nájdete v časti 6. Riešenie problémov.
Kontrolka stavu nepretržite svieti ČERVENE	Robot WINBOT má slabú batériu, zložte ho dolu.
Robot WINBOT pípa.	Robot WINBOT pípa v týchto situáciách: Robot WINBOT je zapnutý. Robot WINBOT dokončil čistenie. Robot WINBOT má problém.

6. Riešenie problémov

Č.	Porucha	Možné príčiny	Riešenia
1	Robot WINBOT sa nedá ovládať pomocou diaľkového ovládača.	Diaľkový ovládač nie je spárovaný s robotom WINBOT (robot WINBOT sa dodáva spárovaný s diaľkovým ovládačom. Ak bolo zrušené spárovanie diaľkového ovládača alebo bol vymenený, môže sa znova spárovať).	Do prvých 5 sekúnd po zapnutí robota WINBOT stlačte a podržte tlačidlo  na robotovi WINBOT a súčasne stlačte tlačidlo  na diaľkovom ovládači. Párovanie je dokončené, keď robot WINBOT pípá a bliká ČERVENÁ a ZELENÁ kontrolka.
2	Robot WINBOT sa počas čistenia pohybuje v nepravidelnom vzorci.	Na skle je príliš veľa špiny a nečistôt.	A. Nastriekajte na čistiacu podušku viac čistiaceho roztoku. B. Očistite hnacie behúne podľa opisu v časti 4.
		Čistiaca poduška je veľmi špinavá.	C. Vymeňte čistiacu podušku a reštartujte cyklus čistenia. D. Stláčaním tlačidiel ovládania smeru na diaľkovom ovládači ovládajte čistenie.
		Čistiaca poduška je veľmi vlhká.	E. Pri prvom čistení okna ho vyčistite ručne a robota WINBOT použite potom na pravidelné čistenie.
		Hnacie behúne sú veľmi špinavé.	* Robot WINBOT je určený na čistenie bežných okien. Produkt NIE JE určený na veľkú záťaž ani prvé čistenie.
3	Robot WINBOT sa nehýbe.	Hnacie behúne sú opotrebované.	Skontrolujte povrch hnacích behúňov a zistite, či nevykazujú silné opotrebovanie, praskliny alebo pretrhnutie. Ak áno, kontaktujte zákaznícky servis.
		Čistiaca poduška je pripojená	Skontrolujte povrch hnacích behúňov a zistite, či nevykazujú silné opotrebovanie, praskliny alebo pretrhnutie. Ak áno, kontaktujte zákaznícky servis.
		Na povrchu skla je medzera.	Podržte bezpečnostnú šnúрку alebo napájací kábel robota WINBOT. Následne stlačte na diaľkovom ovládači tlačidlá so smerovými šípkami, aby robot WINBOT opustil medzeru alebo prekážku.
4	Robot WINBOT sa ťažko pohybuje alebo sa pohybuje v kruhoch.	Čistiacu podušku zablokovali malé prekážky na skle.	
		Hnacie behúne sú uviaznuté.	Skontrolujte, či sa na hnacích behúňoch nenachádza špina alebo úlomky. B. Hnacie behúne očistite podľa opisu v časti 4. Robot WINBOT znova spustite. Ak problém pretrváva, kontaktujte zákaznícky servis.

6. Riešenie problémov

Č.	Porucha	Možné príčiny	Riešenia
5	Robot WINBOT je počas čistenia pomalý a pohybuje sa v nepravidelnom vzorci.	Koľajnička nárazníka je uviaznutá.	Robota WINBOT zložte dolu z okna. Skontrolujte, či je uviaznutá koľajnička nárazníka. Koľajničku nárazníka očistite a znova spustíte robota WINBOT. Ak problém pretrváva, kontaktujte zákaznický servis.
		Koľajnička nárazníka je poškodená.	
6	Robot WINBOT je počas čistenia pomalý a pohybuje sa v nepravidelnom vzorci.	Nesprávny signál zo senzora na detekciu okraja.	A. Odstráňte čistiacu podušku a znovu ju pripojte, aby ste sa uistili, že neprekrýva ani neovplyvňuje senzory na detekciu okraja. B. Očistite senzory na detekciu okraja podľa opisu v časti 4. C. Ak problém pretrváva, kontaktujte zákaznický servis.
		Porucha ventilátora.	A. Očistite ventilátor podľa opisu v časti 4. B. Ak problém pretrváva, kontaktujte zákaznický servis.
7	Robot WINBOT sa po prilepení na sklo prestane pohybovať.	Robot WINBOT je veľmi blízki k okraju skla alebo prekážok.	Pomocou tlačidiel ovládania smeru na diaľkovom ovládači presuňte robota WINBOT preč z problémovej oblasti a aspoň 10 cm/4" od rohov okna a prekážok. Reštartujte robota WINBOT. Alebo robota WINBOT odstráňte z okna a umiestnite ho aspoň 10 cm/4" od rohov okna a prekážok. Reštartujte robota WINBOT.
8	Robot WINBOT je uviaznutý a nemôže sa pohybovať, ovládaný je diaľkovým ovládačom.	Je uviaznutý vedľa prekážok.	Bezpečnostné zariadenie a šnúrku pevne upevnite. Podržte napájací kábel robota WINBOT a pomocou tlačidiel so smerovými šípkami presuňte robota WINBOT preč od oblasti uviaznutia. Ak problém pretrváva, kontaktujte zákaznický servis.

7. Technické údaje

Model robota WINBOT	WB10G		
Menovitý vstup	24 V === 3,75 A	Menovitý výkon	80 W
Dial'kový ovládač			
Model	RC1712		
Menovité vstupné napätie	3 V ===		
Sieťový adaptér: EA10952			
Vstup: 100 - 240 V ~ 50 - 60 Hz 1,5 A		Výstup: 24 V === 3,75 A	
Odber energie v režime vyp./ pohotovostnom režime	Menej ako 0,50 W	Frekvencia	2437 MHz

Výstupný výkon bezdrôtového modulu je menší ako 100 mW.

Poznámka: Technické údaje a dizajn sa môžu zmeniť vplyvom nepretržitého vylepšovania produktu.



Ecovacs Robotics Co., Ltd.

No. 18 You Xiang Road, Wuzhong District, Suzhou City,
Jiangsu Province, Čína

451-1907-0900 A00

www.robotworld.sk